

# 경산시PC방의 입지특성과 이용자의 행태

이문수, 이승현

## < 목 차 >

### 1. 서론

- 1) 연구 배경 및 목적
- 2) 연구 범위 및 방법
- 3) 선행연구 고찰

### 2. 경산시 PC방의 집중과 입지특성

- 1) 경산시 PC방의 집중적 분포
- 2) 경산시 PC방의 입지특성

### 3. 경산시 PC방의 이용자 행태와 특성

### 4. 결론

## 1. 서론

### 1) 연구의 배경 및 목적

20세기 후반부터 급격히 발달한 정보통신기술과 인터넷산업은 사회에 큰 영향을 미쳤다. 이와 함께 게임 산업, 그 중에서도 컴퓨터 게임방 운영업(이하 PC방)의 발달은 인터넷이 발전함에 따라 새로이 등장하게 되었다. PC방은 1998년 온라인 게임(스타크래프트)의 성황으로 급격하게 증가하였는데, 컴퓨터게임뿐만 아니라 인터넷 산업 발전과 인터넷 이용 인구 확산에 중요한 역할을 했다. 최근 들어서 PC방은 청소년들에게 하나의 문화로 자리매김하고 있다. 과거 스타크래프트가 성황했다면 2016년에는 리그 오브 레전드와 오버워치가 성행하고 있으며, 전국적인 아마추어 게임 대회 예선전을 PC방에서 진행할 정도로 청소년들 사이에서는 PC방이 하나의 문화공간으로 자리매김하고 있다.

하지만 개별 가정으로 확장되어 가는 초고속통신망과 PC의 보급이 PC방의 성장을 방해하고 있으며, 과열 경쟁에 의해 가격 인하가 불가피해짐에 따라 업소들의 경영이 악화되었고, 또한 PC방의 환경에 대해 제기된 여러 사회·경제적 문제점들과 그에 따라 심각해진 PC방에 대한 부정적인 사회 인식도 어려움을 가중시켰다(김윤정, 2007). 최근에는 스마트폰의 보급과 더불어 성장한 모바일게임시장의 확대도 PC방 성장에 영향을 주었고 PC방의 입지 형태에 변화가 나타나게 되었다. 초기성장시기에 개수가 늘어나던 것과는 달리 전국적으로 특정지역에만 입지하는 일정한 패턴을 보이기 시작했다.

본 연구에서는 PC방의 변화한 분포특성을 파악하여 입지 원리를 연구하고, 또 이용자의 행태가 PC방의 입지와는 어떠한 관련성이 있는지 파악하려고 한다.

### 2) 연구 범위 및 방법

우선 본 연구는 경산시 내 PC방의 입지특성을 연구하기 때문에 경산시에서도 PC방이 집중

적으로 분포한 지역을 통계지리정보서비스(SGIS) 시스템을 이용하여 지도화하고 이 자료를 통해서 연구를 진행한다.

경산시 내에서도 PC방이 밀집한 곳 중 4개의 지역(서부 1동, 중방동, 영남대학교 인근, 대구대학교 인근)을 선정했고 이 지역은 각각 다른 특성을 지닌 지역이다. 서부 1동은 경산시에서 동 단위 최고인구 지역이며, 중방동은 경산 시내 부근, 같은 대학교이지만 접근성이 좋은 영남대학교, 상대적으로 접근성이 불리한 대구대학교 4개의 장소가 적합하다고 판단하여 선정했다.

그리고 선정한 4개의 장소에 각각 PC방의 이용자들을 대상으로 설문조사를 실시하여 이용자의 행태를 찾아내고, PC방 업주들을 대상으로 심층면담을 진행하여 입지에 있어 중요한 요소를 조사한다.

### 3) 선행연구 고찰

인터넷 PC의 산업적 특성은 첫째, 공간적 분포특성이 주로 아파트밀집지역, 상가나 대학가 주변지역 등 유동인구가 많은 장소에 입지하게 되고 둘째, 24시간 영업, 연중무휴 등으로 시간에 구애됨이 없이 언제든지 이용가능하다는 시간의 편의성을 제공하고 셋째, 통신 주문이나 세면장 설치 등으로 과거 사이버스페이스 상에서 해결할 수 없었던 물리적·생리적 욕구까지 충족할 수 있는 전체제도의 양상을 띠고 있다. 최근 들어서는 업서의 난립이나 업체의 대형화·체인화 추세로 인해 인터넷PC방의 증가세가 다소 감소되는 듯 하나 그 이용자수는 지속적으로 누증되고 있으므로, 이제 인터넷PC방은 우리 사회에서 중요한 정보화 거점의 하나로 정착되어 가고 있다고 사료된다(김문조 외, 2001).

인터넷 PC방의 긍정적 효과로는 'N-세대론'시각에서 청소년들이 새로운 체험을 일상화하고 정보 열량을 배양시킬 수 있는 유익한 생활수단의 하나로 간주된다(김문조 외, 2001). 이에 반해 정보화의 역기능에 대한 '경계론'으로서 가상현실에 대한 지나친 몰입이 실제현실과의 구분이 모호해지고 폭력이나, 원조교제, 성폭력 등을 초래할 수 있으며, 아날로그적 독서와 논리적 사고를 방해하기 때문에 상상력의 발달을 저해될 것을 우려한다(류승호, 1997).

김윤정(2007)의 연구에 따르면 PC방은 인구, 인구 중에서도 특히 20~30대의 젊은 인구와 교통 및 접근성, 상업지역 주변에 입지하는 것과 같은 입지요소가 있었다. 서울시의 경우 신림9동, 그 중에서도 '신림동고시촌'이 형성되어 있는 북서부 지역에 PC방이 밀집 되어있었는데 2006년 당시 370여개의 고시원과 원룸이 집중하여 있으며, 2만여 명의 고시생들이 이용하고 있는 국내 최대 고시촌이었다. 따라서 PC방을 주로 이용하는 20~30대의 젊은 층이 많아 수요확보가 용이하다는 점에서 PC방의 입지 요인을 찾을 수 있다. 화양동에서는 건국대학교와 세종대학교가 위치해있으며, 2호선, 7호선의 환승역인 건대입구역과 7호선 전철역인 어린이대공원역이 각각 남쪽과 북쪽에 위치해서 접근성이 좋다고 할 수 있다. 창천동에서는 신촌역을 중심으로 상업 지역 및 유흥가가 발달해 있으며, 각 대학교들이 가까워 젊은 층의 유동인구가 많은 곳이다. 이곳의 PC방들은 주로 노래방, 당구장, DVD방, 주점 등과 함께 입지하고 창천동의 서부는 주로 주택가가 발달해 있다. 잠실본동에서는 북부에 신천역이 위치하며 그 주변으로 유흥가가 형성되어 있다. 또 북동부는 잠실3단지 아파트와 접해 있으며, 북부의 유흥가를 제외하면 대부분 주택가가 형성되어 있다. 따라서 잠실본동의 PC방 분포를 보면 신천역과 잠실3단지 아파트에 가까운 북부에 가장 많이 분포하고 있으며, 그 외에는 주택가 사이의 도로를 따라 형성된 상가에 분포하고 있다. 이는 경산시의 선정한 4곳의 장소와 유사성을 가지며 분포하고 있기에 본 연구에 시사점을 줄 수 있다.

장시준(2000)의 연구에 따르면 게임방은 대학가를 중심으로 해서 폭발적으로 증가하였으며, 대학생들에게 PC방은 하나의 놀이문화공간으로 지극히 상업적인 모습을 띠고 있으며, 그렇기 때문에 고객 유치전략, 공간의 구조 등에 있어 차별화된 모습을 띠고 있다. 다른 문화공간에 비해 게임방의 활용 빈도는 일주일에 1회 이상 이용하는 학생들의 수가 50%에 이를 만큼 높게 나타나고 있다. 컴퓨터를 활용한 놀이가 젊은이들의 문화의 일반적인 경향으로 자리 잡고 있다는 사실을 입증한다.

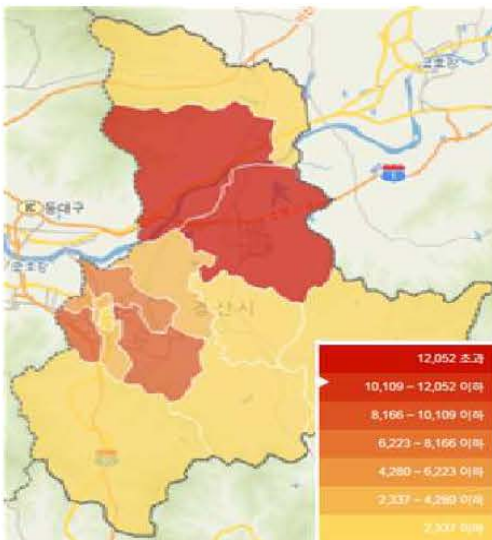
## 2. 경산시 PC방의 집중과 입지특성

### 1) 경산시 PC방의 집중적 분포

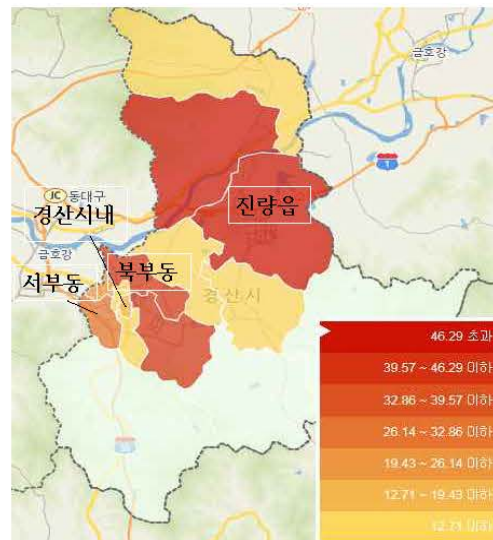
앞선 문헌연구에서 서울시에는 대학생이 많이 위치한 고시원이나 대학교 부근, 접근성이 좋고 다양한 상업시설과 위치한 지역, 주택가 부근에 PC방이 위치하였는데 경산시 역시 인구뿐만 아니라 유동인구가 많은 부근, 그리고 대학교 근처에 집중하여 입지하는 경향이 있다.

표 1에서 확인할 수 있듯이 10·20대 인구1000명당 PC방수가 평균 1.2개이다. 경산시에 규모가 큰 영남대학교와 대구 가톨릭대학교 근처에 위치한 하양읍, 동부동, 북부동에 평균인 1.2개보다 같거나 높은 수치를 나타냄으로써 더 많은 PC방이 집중하고 있다는 것을 알 수 있다. 진량읍의 경우 수치적으로 10·20대 인구1000명당 PC방수의 평균보다 낮은 수치가 나타나지만, 대구대학교 부근에는 PC방이 집중하고 있다. 또 서부1,2동은 동 단위 인구 최대 밀집지역으로서 PC방이 많은 것을 확인할 수 있는데 10·20대 인구1000명당 PC방수와는 무관하게 인구가 많기 때문에 수요도 많아서 PC방이 많은 것을 알 수 있다.

그림1, 그림2와 표1에서 확인할 수 있듯이 와촌, 용성, 남천, 남산면과 같은 인구가 적고 10대 20대 비율이 낮은 지역은 오락장이 아예 없는 것을 확인할 수 있다. 이는 PC방이 다른 상업의 입지요인과 크게 다를 것 없이 기본적으로 사람이 많은 지역에 입지하는 것이며 다른 상업의 입지요인 차이점은 10대와 20대의 비율이 높은 곳에 집중적으로 분포하는 경향이 있다는 것이다.



<그림 1> 경산시 10~20대 인구 밀도  
출처 : 통계청, 2014, SGIS



<그림 2> 경산시 오락장 입지 밀도  
출처 : 통계청, 2014, SGIS

<표 1> 경산시 행정구역별 10·20대 인구 수

행정구역	인구 수(2015)		PC방 수		PC방 증감(2006-2014)	10·20대 인구1000명당 PC방 수
	전체 인구	10·20대 인구	2006년	2014년		
합계	266734	73202	111	92	-19	1.2
하양읍	32106	12622	15	16	+1	1.2
진량읍	42305	13995	17	14	-3	1.0
동부동	38989	9940	12	14	+2	1.4
북부동	18494	7641	34	23	-11	3.0
남부동	17488	3730	6	4	-2	1.0
서부1,2동	61350	13262	17	12	-5	0.9
중방,중앙동	17804	4026	6	4	-2	1.0
압량면	15368	3504	1	4	+3	1.1
자인면	6650	1906	3	1	-2	0.5
와촌면	5658	785	0	0	0	0
용성면	3238	394	0	0	0	0
남천면	3474	729	0	0	0	0
남산면	3810	668	0	0	0	0

출처 : 통계청

주 : 10·20대 인구1000명당 PC방 수의 합계의 항목은 평균 수치이다.

## 2) 경산시 PC방의 입지특성

경산시 역시 전국의 PC방의 초기성장 모습과 다르게 전체적으로 개수가 줄어들고 있었다. 경산시 PC방의 입지특성에 대해 파악하고자 중방동, 서부동, 영남대학교 부근, 대구대학교 부근을 방문하여 설문과 업주와의 면담을 실시하였는데, 중방동을 제외한 PC방은 주로 2층이나 지하1층에 위치하였고 임대료가 1층에 비해 저렴하기 때문인 것으로 PC방 업주와의 면담결과 확인할 수 있었다.

“PC방이 지하에 위치해서 전기세, 냉·난방비와 같은 관리비가 적게 들어가고, 진입이 편리해서 접근성이 1층을 제외하고는 가장 좋다고 생각합니다. 하지만 이용객들은 지하에 대한 인식이 좋지 않기 때문에, 쾌적한 인테리어와 양질의 서비스를 통해서 그런 인식개선을 위해 노력중입니다. 다른 PC방 업주에 비해 젊어서 손님들과 소통이 가능하고 그로인해 PC방 이용에 불편한 점 등을 수용하여 많이 개선하려고 노력하고 있습니다.(대구대학교 앞 모 PC방 업주)”

PC방은 앞선 조사와 기사를 통해 젊은 층이 친구들과 어울려 함께 게임을 하는 놀이 문화 공간으로 정착하고 있음을 알 수 있었다. 그렇기 때문에 PC방은 젊은 층의 유동인구가 많은 지역에 입지한다.

“PC방은 계속해서 운영할 생각이며 이전은 언제나 생각중입니다. 이전을 하면 영남대학교 앞으로 하고 싶습니다. 왜냐하면 대구대학교에 비해서 사람이 많고, 특히 방학 중에는 대구대학교에 사람이 거의 없는데 비해 영남대학교는 주변에 상업시설이 잘 되어있고 교통도 편리하기 때문에 방학 중에도 사람이 많아 수익을 안정적으로 벌어드릴 수 있기 때문입니다.(대구대학교 앞 모 PC방 업주)”

표1에서 확인 할 수 있듯이 영남대학교가 위치한 북부동의 경우 10·20대 인구1000명당 PC방수가 평균 3.0개 인 것을 보아서 경산시에서 유독 많은 PC방이 집중하는 모습을 볼 수 있다. 위와 같은 사실을 통해 경산시 PC방 입지를 크게 두 가지 유형으로 구분하였다.

첫 번째 유형으로는 주거인구 밀집지역(서부동)이다. 주거 밀집지역은 인구가 많다는 것을 의미하며 이는 경산시의 젊은 층이 많이 거주하는 지역이므로 PC방의 입지의 요인이 된다. 주거 밀집지역 근처에 밀집하면서 도보로 쉽게 방문할 수 있는 지역에 입지하며 이 지역에서는 10대의 이용자들이 대다수이다. 표2에서 확인할 수 있듯이 대부분 전·후 방문지가 학교, 학원, 집 등의 항목에 집중되어 있음을 알 수 있다. 서부동은 연령과 관계없이 동 단위 최고 인구가 밀집한 지역이라 설문을 나갔지만 10대인구만 보면 동부동이 서부1동보다 많고 PC방도 서부1동보다 동부동이 더 많기 때문에 주거인구 밀집지역이 경산시 PC방에 입지하는 중요한 특성이라 할 수 있다.

두 번째 유형은 대학교 인근 지역(영남대, 대구대)이다. PC방의 주요 이용자는 결국은 10대, 20대가 주요 이용자가 되는데 대학교 인근 지역은 이러한 20대의 소비층이 집중적으로 분포하기 때문에 PC방 입지의 적절한 조건을 갖춘 지역이라고 할 수 있다. 이 지역의 PC방은 다른 오락 및 유흥시설과 같은 건물에 위치하는 것이 대부분이며 주변시설이 PC방의 성행에도 영향을 미친다는 것을 알 수 있다. 또한 이러한 이용자들의 주거지역 근처에 밀집하면서 도보로 쉽게 찾아올 수 있는 지역에 입지한다. 연구지역을 영남대학교와 대구대학교로 설정하고 이 두 대학의 PC방을 조사한 이유는 교통과 관련해서 접근성을 이유로 들기 위함이었다. 조사결과 영남대학교는 버스노선이 대구대학교에 비해 다양하게 지나며 경산지역의 다른 대학들에는 없는 지하철도 있기 때문에 대구대학교에 비해서 더 다양한 이용자의 행태가 나타났으며 PC방의 개수도 더욱 많으며 집중되어 있음을 확인할 수 있었다.

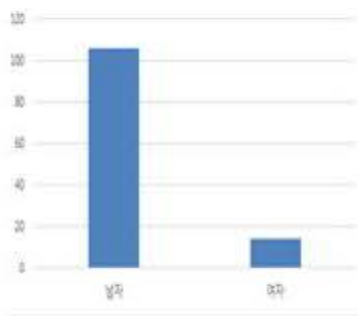
<표 2> 지역에 따른 PC방 이용 전후 방문지

응답 지역		학교	노래방	회사	식당	집	당구장	기타	계
		합계	44	7	2	31	69	4	30
중방동 / 중앙동	총응답수	19	2	2	4	14	-	16	57
	구성비(%)	33.3	3.5	3.5	7.0	24.6	-	28.1	100
서부동	총응답수	10	3	-	3	17	-	7	40
	구성비(%)	25.0	7.5	-	7.5	42.5	-	17.5	100
영남대	총응답수	14	1	-	12	10	4	7	48
	구성비(%)	29.2	2.1	-	25.0	20.8	8.3	14.6	100
대구대	총응답수	1	1	-	12	28	-	-	42
	구성비(%)	2.4	2.4	-	28.6	66.7	-	-	100

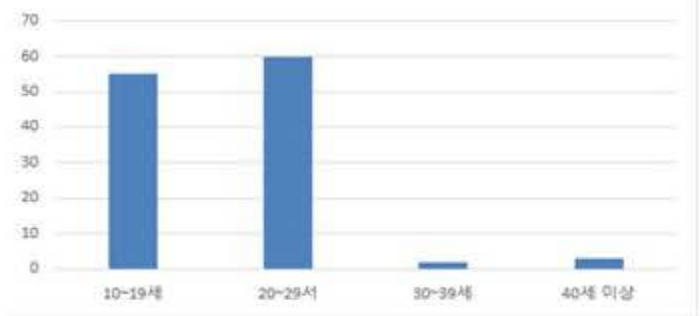
### 3. 경산시 PC방 이용자의 행태와 특성

본 연구의 설문조사를 위해 경산시의 중방동, 서부1동, 영남대학교 부근, 대구대학교 부근 총 4곳을 방문하였으며 장소마다 각 30부씩 총 120부의 설문을 구하였다. 각 지역의 PC방 1곳을 지정하여 조사하였으며 조사결과 그림3과 그림4와 같이 여자보다는 남자가 더 많이 이용하고 있었으며, PC방 이용 연령대는 대부분 10대와 20대가 대다수였다. 이는 2-1)에 10대, 20대의 비율이 높은 곳에 집중적으로 분포하는 경향이 있다는 점을 증명해 줄 수 있다.

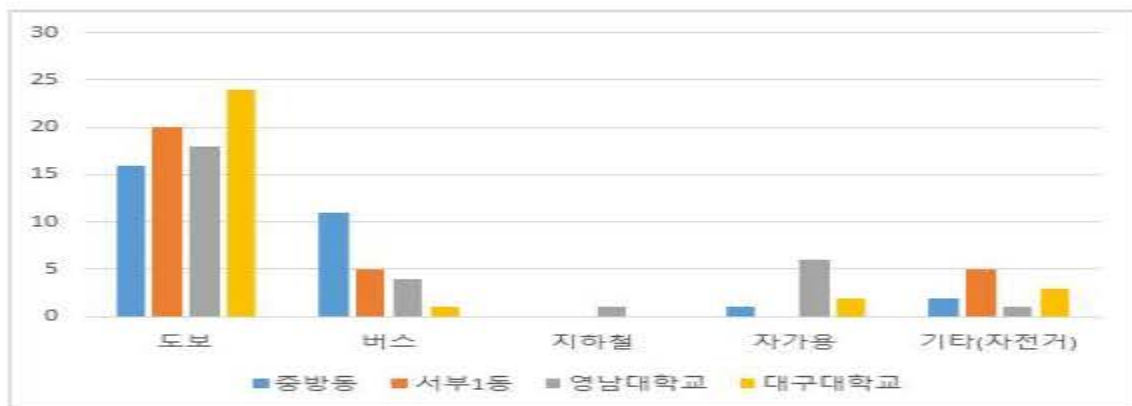
또한 PC방은 서비스업 정식명칭이 '컴퓨터 게임방 운영업'으로써 문서작성, 인터넷 서핑보다 게임을 하러 오는 사람이 많았고, 이용하는 사람은 주 1회 이상 이용하며 친구와 함께하는 방문하는 경우가 많았으며 설문조사 간 방문한 사람들은 2~3시간, 3~4시간 정도의 게임을 이용하며 게임이용 외에도 기타 간식들을 소비하며 대부분 3000~4000원 혹은 그 이상 소비하는 이용자들이 많았다. PC방 이용 시 교통수단으로는 선정한 4곳의 지역 모두 도보로 방문하는 이용자들의 비율이 높았다. 이는 이용자들은 도보로 쉽게 방문할 수 있는 가까운 곳의 PC방을 이용하는 경우가 많은 것을 알 수 있었다. 이를 통해서 PC방은 이제 언제든지 친구와 함께 게임을 하러오는 방문하기 쉬운 일종의 휴식처 및 놀이공간의 역할을 하는 것을 알 수 있다.



<그림 3> PC방 이용자 성별



<그림 4> PC방 이용 연령층



<그림 5> PC방 방문 시 이용 교통수단

경산시내 지역은 이용자들의 거주지가 각각 비교적 다양한 것을 설문을 통해 확인했다. 이용 연령층은 20대보다 10대가 많았으며, 이는 10대들이 학교를 마친 후 학원(기타) 혹은 집을 가기 전에 자주 이용하는 것으로 확인되었다. 하지만 앞선 선행연구 결과들과는 다르게 접근성이 좋고 다른 여러 상업시설들이 갖추어져 있음에도 불구하고 표1에서 확인할 수 있듯이 PC방의 수가 많지 않았다. 그 이유는 경산시내 지역은 다른 지역들과 비교해서 지가가 높은 편이고 PC방은 이 지가에 비해 지불할 능력이 부족하기 때문이다. 또한 PC방은 도보로 방문하기 쉬운 가까운 곳을 이용하는데 이 지역은 PC방을 이용하는 젊은 층의 거주인구 수가 많지 않다.

동 단위 최고 인구 밀집지역인 서부동 지역은 이용자들의 거주지가 대부분 서부동으로 나타났다. 이는 대부분이 자신의 거주중인 곳과 가까워서라는 것을 알 수 있는 지표이지만, PC방을 선택한 이유가 모두 '현재 거주중인 곳과 가까워서'라는 항목이 아닌 다양하게 나타난 이유는 현재 거주중인 곳과 가까운 것은 기본적으로 전제된 하에 시설이 만족스러운 곳이 고르거나 일행과 함께 가는 행태가 나타난다고 볼 수 있다. 이곳도 10대 이용자가 많으며 전·후 방문지 또한 학교, 집, 학원(기타) 항목에 응답한 이용자가 다수인 것을 표2에서 확인할 수 있다. 표1에서 확인할 수 있듯이 젊은 층의 거주인구가 많아 중방·중앙동에 비해 PC방의 수가 많다.

접근성이 우수한 대학교인 영남대학교는 비교 지역인 대구대학교와 다르게 다른 지역에서의 접근성이 용이하고 교통이 편리해서 유동인구가 많으며 이는 이용자의 행태가 다양한 것을 통해서 확인할 수 있다. 대구대학교와 비교해서 10대 이용자가 조금 나타나지만 대부분은 20대로 구성되어 있으며, 이용자들의 전·후 방문지는 다양하게 나타난다. 비교적 주변 시설이 잘 갖추어져있어서 PC방 방문 전·후 다른 시설을 이용하는 경우가 많은 것을 알 수 있다. 영남대학교에 가까운 동부동, 북부동, 압량면을 포함하면 PC방은 이 지역이 경산 내에서 가장 많다고 할 수 있으며 대구대학교의 진량읍, 대구가톨릭대학교와 경일대가 주축을 이루는 하양읍들의 PC방 개수를 고려하면 경산 내에서의 PC방은 대학교를 위주로 그 근처에 집중되는 것을 확인할 수 있다.

접근성이 비교적 낮은 대학교인 대구대학교 부근의 PC방은 대부분이 20대로 가득하고, 이용자들의 전·후 방문지는 영남대학교와는 다르게 단순했다. 이는 상대적으로 외진 곳에 있기 때문에 교통이 불리하고 이에 따라 주변 상업시설이 영남대보다 부족하기 하여 전·후 이용지가 더 단순하게 나타났다. 하지만 대구대학교도 PC방이 대학교를 위주로 집중하게 되는 경산시의 특성을 확인할 수 있고 이는 표1을 통해서도 나타난다. 주말에 설문을 하였기 때문에 외지에 있는 대구대학교의 경우 더욱 단순한 결과가 나왔다고 생각된다.

### Ⅲ. 결론

현재 PC방이라는 상업 시설은 10대와 20대를 주요 고객으로 자리매김하며 이러한 젊은 층들은 PC방을 놀이문화 공간으로 인식하며 이용하고 있다. 모든 상업시설들이 그러하듯 PC방도 주요 고객층인 젊은 층의 행태에 따라서 입지하고 그들에 맞게 구성된다. 그렇기 때문에 이러한 PC방들은 젊은 층이 많은 지역에 입지할 수밖에 없는데 우리는 이러한 분포형태를 경산시를 중심으로 해서 2가지 유형으로 나누어보았다.

첫째로, 서부1동의 경우 경산시 동 단위 최고 인구 밀집지역인데, 이는 젊은 층의 밀집과도

연관이 있다. 실제로 PC방의 이용자들은 젊은 층이며 그 중에서도 10대의 비율이 높았다. 주거지 근처이다 보니 이용자들은 전·후 방문지가 대부분 있으며 PC방에서 친구들과 놀이를 즐기려는 행태가 나타난다.

둘째로, 영남대학교와 대구대학교를 대상으로 대학교 인근 지역을 조사한 결과 대학교 인근 지역은 PC방의 최고 밀집지역이라고 볼 수 있었다. 젊은 층, 특히 20대의 인구를 충분히 확보함으로써 엄청난 수입을 가질 수 있으며 영남대학교와 비교해서 대구대학교는 상대적으로 낮은 접근성 때문에 대부분 대구대학교 학생인 20대가 이용자였음을 확인할 수 있었다. 특히 주말에 설문을 실시하였기 때문에 이런 결과가 더 도드라지게 나타났다.

이러한 2가지 유형의 지역은 앞선 선행연구들과 큰 차이를 나타내지 않지만, 시내지역(중방동)은 앞선 선행 연구와는 일치하지 않는 모습을 나타냈다. 김윤정(2007)의 연구에 따르면 창천동에서는 신촌역을 중심으로 상업 지역 및 유흥가가 발달해 있으며, 각 대학교들이 가까워 젊은 층의 유동인구가 많은 곳이다. 이곳의 PC방들은 주로 노래방, 당구장, DVD방, 주점 등과 함께 입지하고 창천동의 서부는 주로 주택가가 발달해 있다고 서술했지만, 실제로 본 연구의 중방동에서는 PC방이 밀집하는 경향이 나타나지 않았다. 이러한 지역은 임대료가 높고 이에 따른 지불능력이 부족하기 때문에 밀집하기에는 어려움이 있다. 이러한 결과로 중방동의 PC방은 2층이나 지하1층에 입지하는 다른 지역의 PC방과는 달리 임대료가 낮은 고층으로 입지하는 경향을 띤다.

또 선행연구에 따르면 교통발달지역 유동인구가 많은 지역을 중심으로 PC방이 밀집한다고 했지만 실제로는 PC방 이용자들의 대부분은 10대와 20대로 이루어진 젊은 층이며 이들은 도보로 방문할 수 있는 거리의 PC방을 찾았기 때문에 하나의 주요한 입지조건이라고 보기는 어려우나, 본 연구의 영남대학교와 대구대학교의 사례처럼 젊은 층의 인구가 잘 확보된 지역을 놓고 비교한다면 유동인구가 많은 지역에 PC방이 입지하는데 유리하게 작용할 수 있다.

본 연구과정에 있어서 다음과 같은 한계점이 있어, 향후 연구에서 보완해야 할 것으로 생각된다. 첫째, 중방동, 서부동은 설문조사가 평일에 이루어졌고 영남대학교와 대구대학교는 설문조사가 주말에 이루어졌다. 대학가 근처의 PC방을 주말에 설문조사를 한 이유는 통학생들로 인해 그 지역 거주 인구의 설문조사에 방해요인이 될 것 같았기 때문이다. 하지만 이로 인해서 각 4개 지역의 일관성을 저해하는 요인이 되었다. 둘째, 선정한 4개의 지역에서 설문조사는 지역별로 PC방 한 곳만 선정하여 실시하였고 이는 다른 PC방 이용자들의 의견은 수렴되지 않았다고 할 수 있다. 그렇기 때문에 설문조사가 지역의 대표성을 띤다고 보기는 어렵다. 셋째, 10대 연령층에서 일부 설문자의 설문지 응답 성실도가 다소 떨어지는 편이었다. 다른 연령층에 비해 주위가 산만했으며 게임에 몰입한 정도가 높아서 비 성실한 답변이 다수 있었고, 이는 본 연구의 한계라 할만하다.



## 참고문헌

### <참고논문>

- 이일희 2003 인터넷 PC방의 공간확산에 관한 연구 석사학위논문, 전남대학교 대학원  
구교영 2001 PC방에서의 컴퓨터 매개 커뮤니케이션을 통한 대인관계 발전에 관한 연구 석사학위논문, 연세대학교 언론홍보대학원  
장시준 2000 대학생의 PC게임방 이용에 관한 연구 석사학위논문, 연세대학교 대학원  
김윤정, 2007 서울시 PC방의 공간적 분포 패턴 석사학위논문, 한국교원대학교 교육대학원  
박현기, 2000 인터넷PC방의 운용실태분석과 개선방안에 관한 연구 석사학위논문, 동국대학교 행정대학원  
김문조 외, 정보생활화의 촉진을 위한 PC방 활용방안, 정보화정책 제8권 제1호  
류승호, 1997, 사이버스페이스에서의 자아와 공동체, 창작과 비평

### <웹사이트>

- 월간 PC방 매거진, <http://www.ilovepcbang.com/>  
SGIS 통계지리정보서비스 <http://sgis.kostat.go.kr/>  
통계청 <http://kostat.go.kr/>

### <기사자료>

- 아주경제 (2016.02.10) PC방 창업 성공 열쇠는 올바른 입지 선정과 체계적인 상권 분석  
acrofan (2016.08.19) 2016 LoL 대학생 배틀 서머, 20일부터 본선돌입!

## 부록

### #1. 설문지 양식

<경산시 PC방의 입지특성과 이용자의 행태에 관한 연구>

안녕하십니까. 저희는 대구대학교 사범대학 지리교육과 3학년 학생들입니다. 이 설문지는 귀하의 PC방 이용 시 고려되는 요인이 어떠한 것이 있는지 알아보기 위한 설문조사입니다. 이 설문지는 저희의 연구목적으로만 사용될 것을 약속드리며, 연구가 끝난 후에는 바로 폐기하겠습니다. 귀하의 성실한 답변 부탁드립니다.

#### 이용자 특성

1. 귀하의 성별은 무엇입니까?

- ① 남자 ② 여자

2. 귀하의 연령은 어떻게 되십니까?

- ①10~19세 ②20~29세 ③30~39세 ④40세 이상

3. 귀하가 현재 거주하는 곳은 어디십니까?(동 단위까지 기재)

---

4. 귀하는 현재 어떤 일을 하고 계십니까?

- ① 대학생 ② 초 중 고등학생 ③ 회사원 ④ 공장 근로자 ⑤ 주부 ⑥ 무직 ⑦ 자영업자  
⑧ 상업서비스 종사자 ⑨ 기타\_\_\_\_\_

#### 장소선택

5. 현재 이용 중인 PC방을 고른 이유는 무엇입니까?

- ① 현재 거주중인 곳과 가까워서 ② 교통이 편리해서 ③ 시설이 만족스러워서 ④ 일행이 자주  
고해서  
⑤ 기타\_\_\_\_\_

6. 지금 이용하고 있는 PC방 이외에 다른 PC방을 이용해 본 경험이 있습니까?

- ① 있다. ② 없다.

7. 현재 이용하고 있는 PC방을 재방문할 의향이 있습니까?

- ① 있다. ② 없다. ③ 잘 모르겠다.

7-1.(7번 문항에서 ②, ③을 선택하신 분만 설문해주시기 바랍니다.) 어떤 이유로 다시 재방문할 의향이 없습니까?

- ① 현재 거주중인 곳과 멀어서 ② 교통이 불편해서 ③ 시설이 불만족스러워서 ④ 가격이 마음에 들지 않아서 ⑤ 서비스가 마음에 들지 않아서
- ⑥ 기타\_\_\_\_\_

#### 장소 이용 행태

8. 귀하는 월 몇 회 PC방을 이용하십니까?

- ① 월 1회 ② 월 2회 ③ 월 3회 ④ 월 4회 ⑤ 월 5회 이상

9. 귀하의 하루 평균 PC방 이용 시간은 어떻게 되십니까?

- ① 1시간 미만 ② 1~2시간 ③ 2~3시간 ④ 3~4시간 ⑤ 4시간 이상

10. 귀하가 PC방을 찾을 때 이용하는 교통수단은 무엇입니까?

- ① 버스 ② 지하철 ③ 자가용 ④ 도보 ⑤ 기타\_\_\_\_\_

11. PC방에서 주로 무엇을 하십니까?

- ① 게임 ② 문서작성 ③ 인터넷 서핑 ④ 기타\_\_\_\_\_

12. 주로 누구와 함께 방문하십니까?

- ① 친구 ② 가족 ③ 혼자 ④ 기타\_\_\_\_\_

13. 귀하가 PC방을 주로 언제 이용하십니까?

- ① 평일 ② 주말

14. 귀하가 PC방을 자주 이용하는 시간대는 언제입니까?

- ① 6~12시 ② 12~18시 ③ 18~24시 ④ 24~6시

15. PC방 이용 시 평균 얼마정도 소비하십니까?

- ① 1000원~2000원 ② 2000원~3000원 ③ 3000원~4000원 ④ 4000원 이상

#### PC방 장소에 대한 의견

16. 어느 곳에 PC방이 위치하면 자주 이용하실 것 같습니까?

- ① 학교 앞 ② 주택가(집근처) ③ 시내 ④ 버스·택시 정류장 근처

⑤기타\_\_\_\_\_

17. PC방 이용 전·후에 있었거나 찾아갈 예정인 곳은 어디니까?(복수응답)

① 학교 ② 노래방 ③ 당구장 ④ 식당 ⑤ 집 ⑥회사

⑦기타\_\_\_\_\_

18. 지금 이용 중인 PC방의 어떤 점이 개선되었으면 합니까?

①가격 조정 ②시설 개선 ③컴퓨터 사양 업그레이드 ④식료품 개선

⑤확장 이전 ⑥기타\_\_\_\_\_

설문에 응해주셔서 대단히 감사합니다.

<경산시 PC방의 입지특성과 이용자의 행태에 관한 연구>

안녕하십니까. 저희는 대구대학교 사범대학 지리교육과 3학년 학생들입니다.

이 면접은 귀하의 PC방 이용 시 고려되는 요인이 어떠한 것이 있는지 알아보기 위한 심층면접입니다. 이 면접내용은 저희의 연구목적으로만 사용될 것을 약속드리며, 연구가 끝난 후에는 바로 폐기하겠습니다. 귀하의 성실한 답변 부탁드립니다.

1. 귀하는 PC방을 운영하기 전 다른 업종에 종사한 적이 있으십니까?
2. 귀하는 PC방을 운영하게 된 계기가 무엇입니까?
3. 귀하가 현재 운영중인 PC방이 입지하던 당시 고려한 요소가 무엇입니까?
4. 귀하가 현재 운영중인 PC방의 운영소득은 어느 정도이며 임대료와 부대지출은 어느 정도입니까?
5. 귀하는 운영중인 PC방이 현재 장소에서 유리한 점과 불리한 점이 어떤 것이라고 생각하십니까?
6. 귀하는 PC방 주변의 다른 상업시설들이 PC방 운영에 영향을 끼친다고 생각하십니까?
7. 귀하가 현재 운영중인 PC방이 주변 PC방들과 다르게 어떠한 경쟁력이 갖추어져 있다고 생각하십니까?
8. 귀하가 PC방을 계속 운영하신다면 이전 계획이 있으십니까? 또 있다면 이전을 생각해 둔 장소가 있으십니까?